

## 1. УСАДЬБА ВОЕЙКОВА

### *а) физико – географическое положение.*

Усадьба Воейкова расположена в западной части г. Каменки на южном склоне, на одном из холмов правого берега реки Атмис, огибающей ее с юга и запад на расстоянии 0,5 – 1,0 км. Она хорошо видна с противоположного берега реки от железнодорожной станции и при подъезде к ней из Москвы. Обширная панорама г. Каменки открывается со стороны усадьбы главным образом благодаря широким просторам долины реки и возвышенному положению самой усадьбы. От старой части Каменки к усадьбе ведет полутора километровое шоссе, обсаженное ивами, которое огибает холм с юго-запада, и, постепенно поднимаясь, приводит к въезду в усадьбу. С севера и северо-востока от нее находится обширная дубовая роща, с востока – Первомайская улица.

### *б) размеры усадьбы.*

Протяженность территории усадьбы (приблизительно) по линии запад – восток равна 250 м., по линии север – юг – 400 м, что составляет площадь 10 гектаров.

### *в) история создания усадьбы Воейкова.*

Воейковы в XVI и XVII веках были воеводами, думными дворянами, послами, стряпчими, стольниками. Многочисленный род дворян Воейковых владел именьями в целом ряде губерний: Владимирской,

Вологодской, Калужской, Курской, Московской, Орловской, Рязанской, Тамбовской, Тверской, Тульской и Смоленской.

После отмены крепостного права в России Воейковы продолжали оставаться крупными латифундистами. К прежним владениям прибавились еще и угодия в Пензенской губернии. Из Пензенских Воейковых наибольшую известность получили Николай Васильевич и Владимир Николаевич.

Николай Васильевич Воейков – генерал-адъютант императора Александра II, сопровождавший его с 1866 года вплоть до самой смерти. Супруга Николая Васильевича – Варвара Владимировна, происходила из старинного дворянского рода Долгоруковых, богатых помещиков, владевших в Пензенском крае десятками тысяч десятин земли.

Женившись на В.В. Долгоруковой, владевшей землями в с. Каменка, Куваке, Студенце Нижнеломовского уезда, в одночасье сделался крупным помещиком.

Владимир Николаевич Воейков родился 2 августа 1868 года. Детство мальчика прошло в Санкт-Петербурге, в четырнадцатилетнем возрасте он пошел по отцовским стопам, поступив в Пажеский корпус.

В 1886 году он становится камер-пажом, что сулило блестящие перспективы при императорском дворе.

Владимир Николаевич Воейков любил Пензенский край. При любом удобном случае он стремился покинуть суетный Петербург с тем, чтобы уединиться в деревенской глуши родового имения матери. Приезд молодого офицера был всегда событием для жителей села Каменки.

Так на российском государственном небосклоне всходит звезда Владимира Николаевича Воейкова, сыгравшего выдающуюся роль в истории России и тесно связанного с Пензенским краем. За короткий срок в с. Каменка были возведены крупные общественные здания – банк и почта, две мельницы, кирпичный завод, складские помещения при станции Воейково. Предметом особой гордости В.Н. Воейкова была купава, точнее –

родник под названием Гремучий Ключ, находившийся в этом небольшом селе Нижнеломовского уезда. Вода в источнике исстари считалась целебной, предприимчивый генерал знал об этом и построил в с. Кувака углекислотный завод, разрекламировал воду и наладил ее массовый сбыт. О «Куваке», так стала называться вода из источника Гремучий Ключ, узнала вся страна. Личные связи и изобретательный ум помогли Воейкову сделать воду знаменитой. Ее он отправлял повсюду, даже за границу, прибегая при этом к хитрым рекламным трюкам. Воейков готовился открыть в имении курорт, раздувая рекламу воде «Кувака» [11].

В.Н. Воейков, стараниями которого в Каменке был открыт лазарет для раненых, а часть строящегося комплекса дворца в имении передана под казармы, оказался без вины виноватым. Сознавая, что становится персоной нон грата, и находя свое присутствие при царе нежелательным, генерал свиты вскоре подал в отставку. Устав от политических дрызг, Воейков мечтал выехать в свое Пензенское имение. Последний раз он побывал в Каменке в августе 1916 года, когда по состоянию здоровья, был отпущен государем в краткосрочный отпуск. С начала войны все дела в имении были отложены. Строка грандиозного дворца возводившегося с 1910 года и рассчитанного на приезд наследника престола царевича Алексея, законсервирована. Строительство усадебного комплекса стало последним хозяйственным начинанием Воейкова на Пензенской земле.

*г) усадьба XX века, дворец Воейкова.*

Здание дворца очень выгодно поставлено на возвышении в центральной части территории, занимаемой усадебным комплексом, что обеспечивает ему хорошее обозрение с разных точек. Вместе с ХтяРиVаem стороны дворца открывается вид более на 180 градусов на долину реки Атмис.

Здание дворца состоит из двух объектов – собственно дворца, стоящего по оси всего ансамбля и флигеля, поставленного вдоль композиционной оси и связанного с дворцом переходом.

Центральная часть дворца представляет собой комплексный центрический объем с цокольным этажом, высоким в южной, обращенной к парку части. Центральное место на каждом из трех его этажей занимает крупный овальный зал. Абрис залов, по разному выступая на каждом этаже, формирует пластически выразительный парковый фасад здания. Зал верхнего этажа, покрытый плоским куполом, выражен по фасаду наполовину открытым отвалом, на уровне основного этажа – дорической колоннадой, прикрывающей его по той же кривизне. Колоннада, спрямленная при переходе к боковым частям фасада, образует просторную лоджию, ограниченную с запада и востока стенами с широкими арочными проемами. Наконец, в цокольном этаже овальную кривизну зала повторяют обе ветви лестниц, ведущих в парк.

Главный вход в здание находится с северной стороны в небольшой лоджии, отделенной сдвоенными колоннами, куда с двух сторон ведут невысокие марши лестниц. Просторный вестибюль разделен двумя крестчатыми опорами на шесть помещений (ближайшие ко входу в настоящее время разделены перегородками) Помещения вдоль лоджии по оси холла перекрыты крестовыми сводами. Через овальное помещение, перекрытое трехлютковым сводом, осуществляется вход в главный, овальный зал площадью около ста квадратных метров. Его стены, высотой более пяти метров, членят 12 пилястр, поддерживающих доходящий до потолка многообланный карниз. Потолок и стены между пилястрами северной части зала украшены эллиптическими медальонами. Между пилястрами в южной части расположены выходящие на лоджию три оконных и два дверных проема.

В боковых частях дворца расположены по две прямоугольных комнаты, входы в которые организованы из небольших коридоров,

связанных с вестибюлем. В одном из примыкающих к залу угловых помещений расположена лестничная клетка, связывающая основной и верхний этажи.

Верхний овальный зал более низкий, центр его плоского потолка выгнут эллиптическим куполом, поддерживаемым шестью колоннами. Южная световая часть зала имеет выход на овальную террасу, огражденную квадратными тумбами с шарами.

Цокольный этаж самый низкий (2,8 м). Овальное помещение занято здесь котельной. Под частью лоджии расположено узкое помещение с арочным окном, прорезающим цоколь между ветвями лестниц.

Флигель – длинное здание, имеющее как и дворец цокольный этаж.

Оба этажа имеют идентичную планировку с коридором, чуть смещенным от продольной оси и лестничным холлом в примыкающей к переходу во дворец части (карта-схема 1, 2).

Прямоугольный объем здания усложнен выступающими на каждом из фасадов блоками. Наиболее примечательным из них является полукруглый выступ в центре южного садового торца с лоджией в верхнем этаже, обрамленной квадратными колоннами. В его цоколе находится главный вход по флигель.

Перекрытия цокольного этажа во дворце и флигеле выполнены из ребристых железобетонных плит, в остальных этажах – деревянные по балкам.

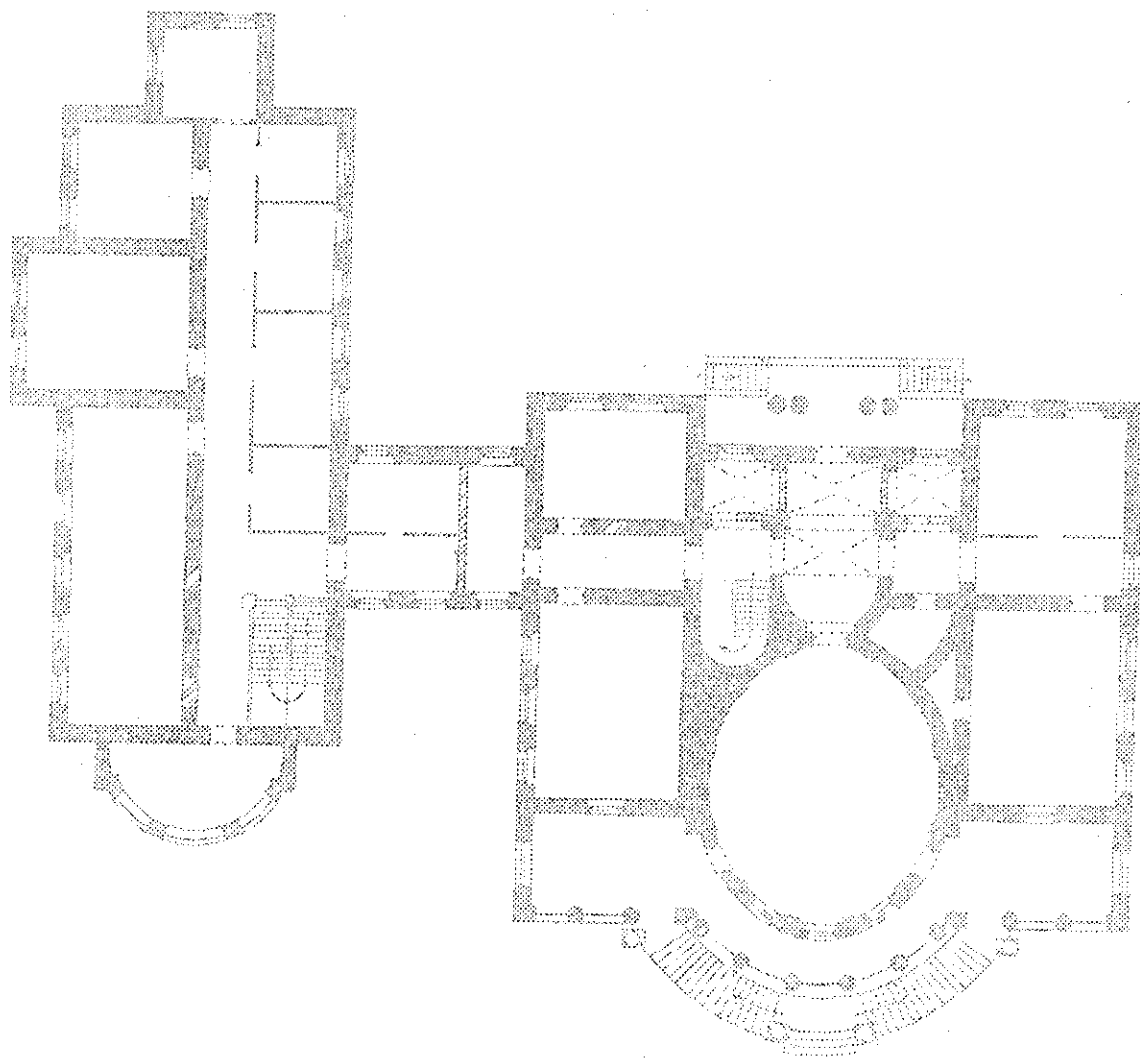
Сдержанный внешний декор дворца основывается на ордерных формах. Основной этаж, украшенный дорическими колоннами с севера (спаренные колонны) и юга, завершен развитым карнизом большого выноса. Проемы в основном прямоугольные, в зале главного этажа полуциркульные люнетом в лоджии входа. Крупные арочные проемы, обрамленные архивольтом с замковым камнем, ведут в цоколь под лоджией парковой части дворца.

Над окнами главного этажа дворца – небольшие лежачие ниши, более крупные и глубокие ниши имеются под полукруглой террасой флигеля. Терраса декорируется квадратными колоннами с глухой

**Карта-схема 1.**

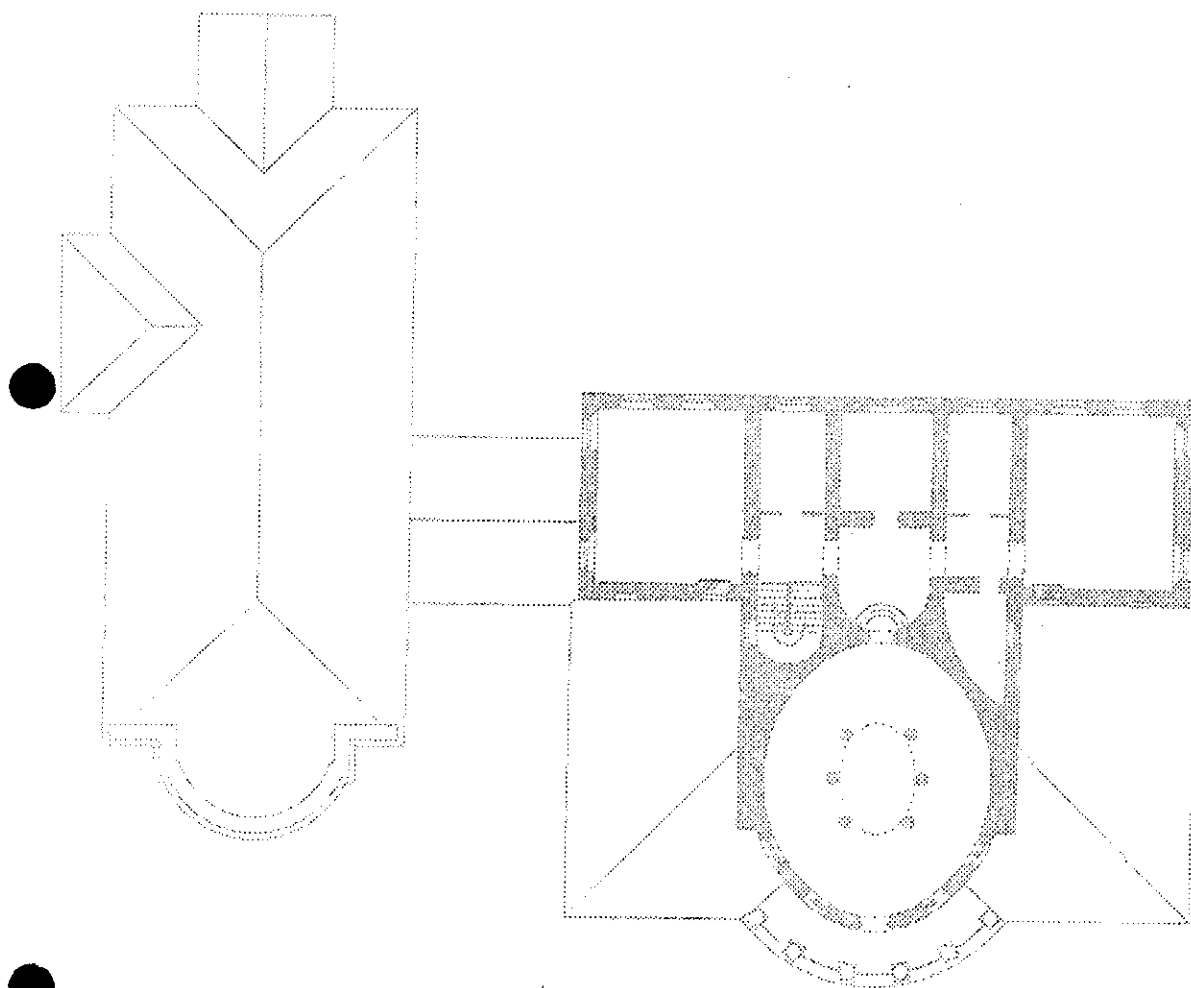
**Дворец усадьбы Воейкова (1914 г.)**

План I –го этажа



Карта-схема 2.

План II – го этажа



парапетной стеной наверху, отмеченной прямоугольными выступами по осям колонн.

Здание снаружи оштукатурено и побелено. Цокольный этаж и колоннады выделены темно бордовым цветом.

Габариты дворца с флигелем в плане составляют 44 x 77 м

Здание дворца является выдающимся памятником архитектуры стиля неоклассицизма. Оно уникально по своей композиции, и представляет собой большую художественную ценность.

Дворец наряду с другими зданиями усадебного комплекса строился в 1912–14 годах владельцем обширных земельных владений генерал – майором В.Н. Воейковым. Дворец предназначался для царевича Алексея и создавался по видимому по проекту одного из столичных архитекторов. Начало первой мировой войны приостановило строительство, прерванное на этапе отделочных работ. Оно было возобновлено и закончено уже в Советское время. Дворец стал главным зданием санатория.

В 1960-е годы санаторный комплекс был переоборудован и приспособлен под лечебно – трудовой профилакторий. Архитектура здания дворца при этом оставалась практически без заметных изменений. Лишь в интерьерах незначительно переделана планировка помещений. Утрачен шпиль, завершавший купол. Реставрационные работы после не проводились. [10].

#### *д) современные ландшафты, парк усадьбы Воейкова. 1910-1914 гг.*

Посаженный в начале строительства, затем не формировался как система видов и пейзажей. В настоящее время декоративную ценность представляют отдельные деревья и их группы на фоне позднейших насаждений (карта-схема 3).

Основной парковой композицией является парадная лестница на террасированном склоне, которая подводит к зданию дворца, закрепляя главную ось. Подпорные стенки и нижняя полукруглая площадка с земляным откосом определяют ритм движения, открывая с одной стороны



все расширяющиеся возможности обзора видов парка и окружающих пейзажей, с другой стороны – дворца, замыкающего перспективу. Жесткая прямоугольность контрастно сочетается с живописным окружением. В то же время блок и место известняка, грубо обработанные, из которых сложены подпорные стены террас и лестничных маршей, органически сливаются с окружением. В настоящее время характер сооружения разрушен чужеродными ступенями из железобетонных плит.

В настоящее время сохранились каштаны, пихта, липа, ели, лиственница.

На склоне южного холма разбит небольшой липовый парк, через который от дворца, продолжая композиционную ось, четыремя каскадами опускается к подъездной дороге ряд террас с парадной лестницей посередине. С запада парк ограничен живописным рвом, вырытым при устройстве дорожной насыпи, с восточной стороны парк постепенно сливается с дубовой рощей.

Кроме дуба и липы в нем встречается также и клен. Каждая из террас имеет по два марша лестниц, и закреплена подпорной стенкой, выложенной из крупного, грубо отесанных известняковых камней. Из них же сделаны и боковые стенки лестниц. Сами же ступени выложены из железобетонных плит. Лестница частично заросла кустарником. Несмотря на свой запущенный вид, она сохранила свою парадность, от нее открывается красивый вид на Каменку и долину реки Атмис. [14].

Научно-художественную ценность комплекса определяет органическое воплощение классических принципов, основанных на контрастном сочетании архитектуры с природным окружением, а также художественных достоинств архитектуры отдельных зданий и сооружений.

Карта – схема 3.  
Парк усадьбы Воейкова (1910-е годы)

